



## Fontos tudnivalók!

- A lefolyórendszer vízelvezető képességét nem csak a folyóka kapacitása, hanem a csatlakoztatott ejtőcső mérete is befolyásolja. Az alapkitelben, na, 50-s esetében ez 0,65l/s.
- Törekedjünk arra, hogy a lefolyócsőhöz, minél rövidebb úton, minél kevesebb iránytöréssel a megfelelő lejtésbiztosítással jussunk el.
- Figyeljünk arra, hogy padlófűtés esetén a fűtés csövek legalább 30 cm-re legyenek a szifontól, így elkerülhető a búzzár kiszáradása.
- A szigetelőgalléros folyókánál ügyeljünk arra, hogy a folyóka tényleges hossza a szigetelőgallérral növelt hossz.

## A beépítéshez szükséges:

- Villáskulcs
- Csiszolópapír
- Vízszintmérő
- Zsírtalanító szer
- Szilikonpaszta, (pH semleges, ami nem gomba, vagy penészölő)

## Beépítés:

- A zuhanyfolyóka beépítése előtt vegyük ki a rácsot, hogy ne sérüljön.
- Vigyázzunk, hogy a beépítés alatt ne kerüljön szennyeződés a zuhanyfolyókába.
- Javasoljuk a zuhanyfolyóka külső felületét és gallérját, amennyiben galléros, csiszolópapírral megérsíteni, majd zsírtalanító szerrel lekezelné a jobb tapadás érdekében.
- A vízelvezető szifonon található csavar segítségével földeljük le a folyókát, ha az előírások ezt megkövetelik.
- A befalazó karok segítségével, (melyet csavarral rögzíthetünk a betonlaphoz) beállítjuk a folyókát a kívánt magasságba és helyzetbe, vagy fektessük a nedves habarcsba és addig mozgassuk, míg a kívánt helyzetet elérjük.
- Figyeljünk arra, hogy a folyóka alatt és mellett a tér teljesen legyen kitöltve habarccsal.
- Burkolás során ügyeljünk, hogy a lapburkolat egyenletesen lejtse a folyóka irányába úgy, hogy a folyóka felső szintje legalább 2 mm-rel a burkolat felső szintje alatt legyen, hogy biztosítva legyen a tökéletes vízelvezetés.
- A burkolólap és zuhanyfolyóka közötti részt a pH semleges szilikonpasztával egyenletesen húzzuk ki, melynek színe lehetőleg a burkolatot fugázó színnel megegyező legyen.
- Habszivaccsal óvatosan távolítsuk el a szennyeződéseket.
- Vegyük le a védőfóliát a rácstről és töröljük le száraz nitro hígítós ruhával, ami könnyen eltávolítja a ragasztót a rácstről, majd helyezzük vissza.

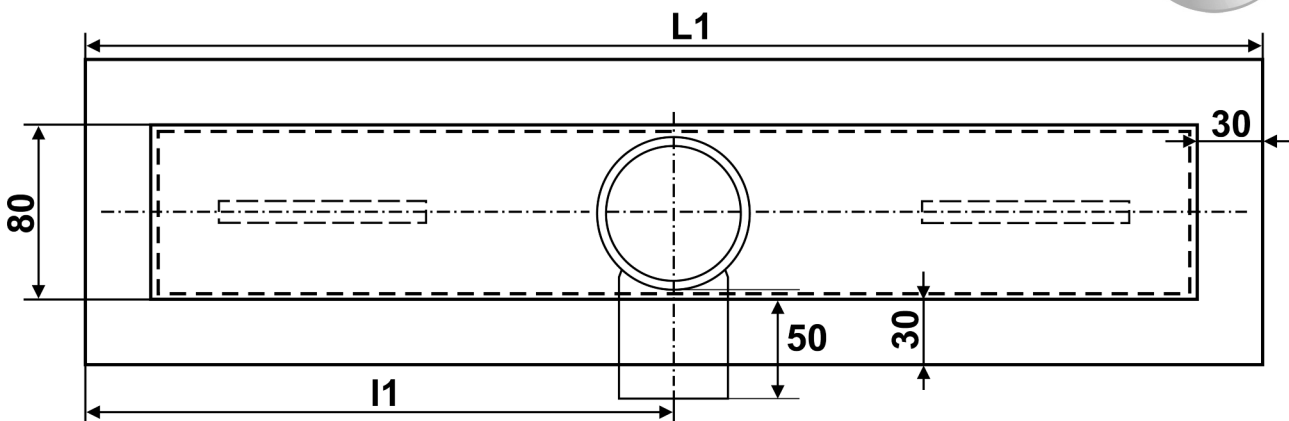




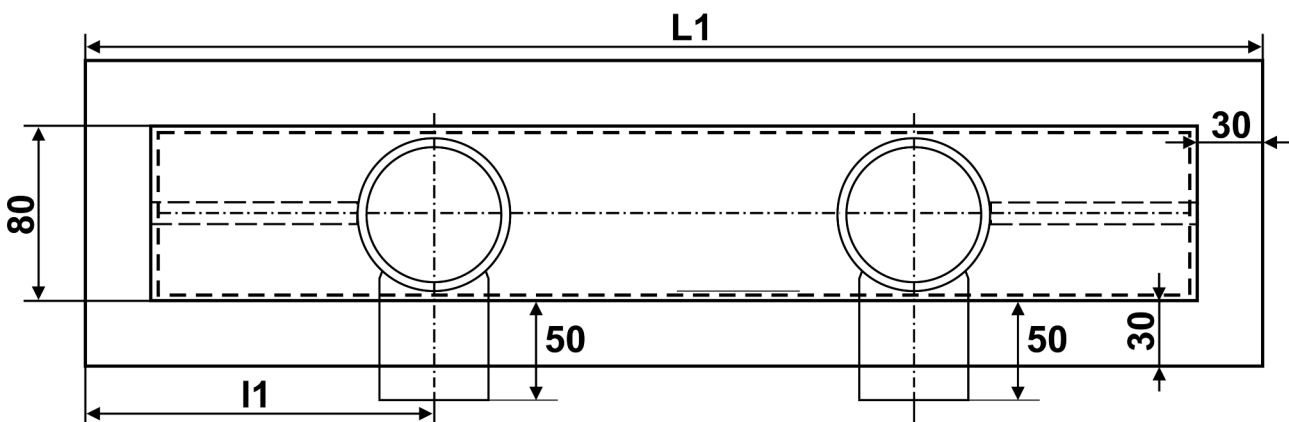
Termékeink kiváló minőségű rozsdamentes acélból készülnek, amely rendeltetés-szerű használat esetén – klórmentes környezetben, szerves savakkal 5,5-es pH értékig való érintkezés esetén – korróziómentes, hosszú élettartamú és esztétikus felületet biztosít, amely rendszeres ápolásra és tisztításra szorul.

- A rozsdamentes felületeket mindig tisztán kell tartani, a karcolódástól, sérülésektől óvni.
- Naponta, vagy a szennyeződés mértékének megfelelő gyakorisággal kell tisztítani.
- A rozsdamentes felület tisztítására bármely karcmentes háztartási tisztítószer használható, amely nem tartalmaz klórt vagy annak származékait.
- Domestos használata Tilos!
- Lehetőleg használjon aktívklór-mentes semleges vagy lúgos tisztítószer.
- A tisztítást mindig alapos, bő vízzel történő öblítés kövesse!
- Semmiféle fémből készült eszközt ne használjon, helyette műanyag vagy természetes szálból készült keféket. A tisztítást mindig bő vízzel végezzük.
- A rozsdamentes acél tisztítására ne használjon sósavat, kénsavat, nátronlúgot, még a savak gőzei is ártanak a rozsdamentes acéloknak.
- Ha a felületre véletlenül sósav kerül, azt vízzel alaposan le kell öblíteni.
- Tilos a korrózióálló acélt kemény tárggyal, acélgyapottal, vagy más olyan tisztítószerrel, eszközzel tisztítani, amely megkarcolhatja, vagy matt fényűvé teheti.
- A rozsdamentes acélból készült felületek ne érintkezzenek rozsdás tárgyakkal, mert még a szálrózsda is a felületre jutva rozsdásodást okozhat.
- Ha idegen rozsdát vagy elszíneződést veszünk észre a felületen, azt azonnal el kell távolítani finom súrolószerrel, esetleg finom csiszolóvászonnal.
- Erős korrodálás esetén a rozsdafoltot 15–20 %-os salétromsavas pácolással kell megszüntetni. Ez a módszer veszélyes, ezért csak szakképzett személy végezheti! Ezután különösen fontos a bő vízzel történő öblítés.





<b>m (mm)</b>	80	105
---------------	----	-----

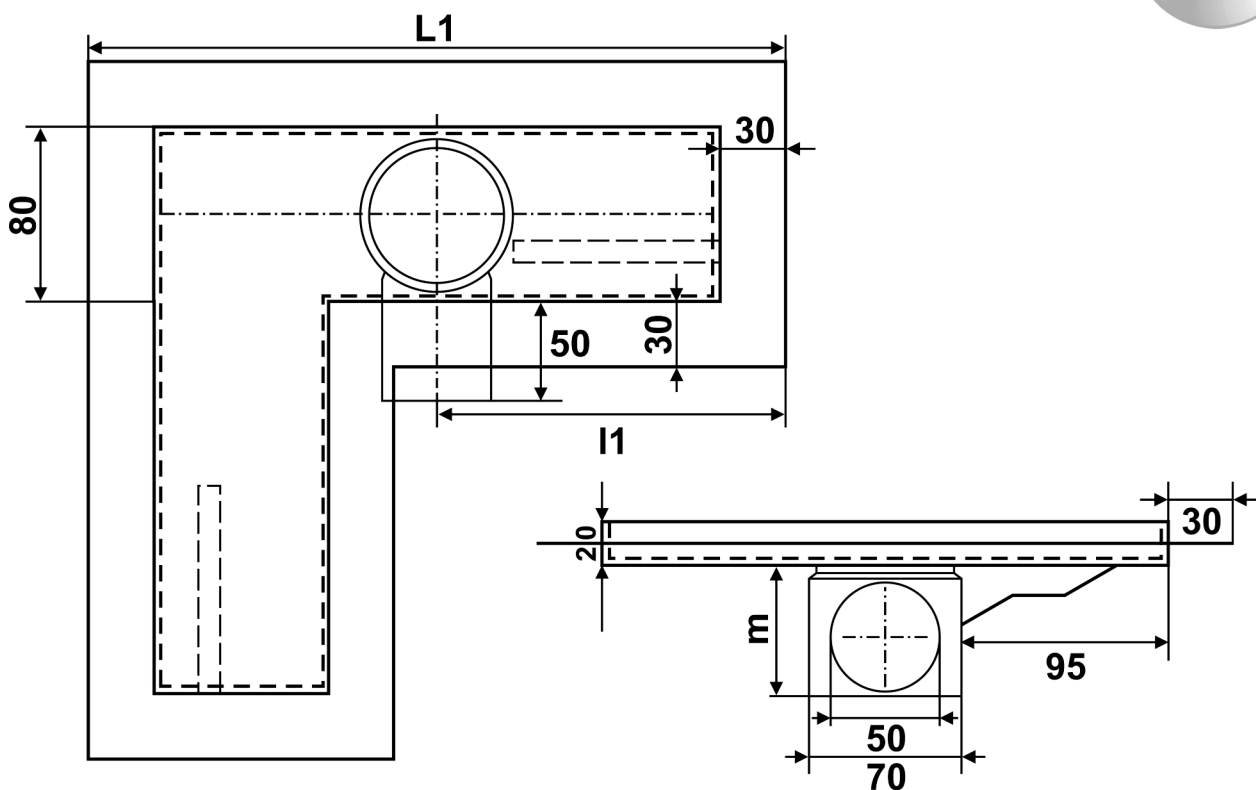


<b>m (mm)</b>	80	105
---------------	----	-----

		Peremes							
<b>L1 (mm)</b>		540	640	740	840	940	1040	1140	1240
<b>I1 (mm)</b>		270	320	370	420	470	520	570	620

		Perem nélküli							
<b>L1 (mm)</b>		480	580	680	780	880	980	1080	1180
<b>I1 (mm)</b>		240	290	340	390	440	490	540	590





CIKKSZÁM TÁBLÁZAT

Megnevezés		480 mm	580 mm	680 mm	780 mm	880 mm	980 mm	1080 mm	1180 mm
galléros	60 mm	428480	428580	428680	428780	428880	428980	428108	428118
gallér nélküli	60 mm	408480	408580	408680	408780	408880	408980	408108	408118
galléros	85 mm	421480	421580	421680	421780	421880	421980	421108	421118
gallér nélküli	85 mm	401480	401580	401680	401780	401880	401980	401108	401118
dupla		-	-	448680	448780	448880	448980	448108	448118
szinusz		21480	21580	21680	21780	21880	21980	21080	21180
medo		22480	22580	22680	22780	22880	22980	22080	22180
csepp		23480	23580	23680	23780	23880	23980	23080	23180
harmonc		24480	24580	24680	24780	24880	24980	24080	24180
burkolható	12 mm	20480	20580	20680	20780	20880	20980	20080	20180
burkolható	15 mm	20481	20582	20683	20784	20885	20986	20087	20188
teljes fedrács		25480	25580	25680	25780	25880	25980	25080	25180